

## MEMORIA Y BALANCE ANUAL 2018

### FUNDACIÓN REDIN

## I. ¿QUIENES SOMOS?

Fundación sin fines de lucro que promueve la acogida e integración de inmigrantes, orientando y asesorando a la comunidad en temas migratorios.



## II. DIRECTORIO

**Presidente:** Verena Kulenkampff Schrewe

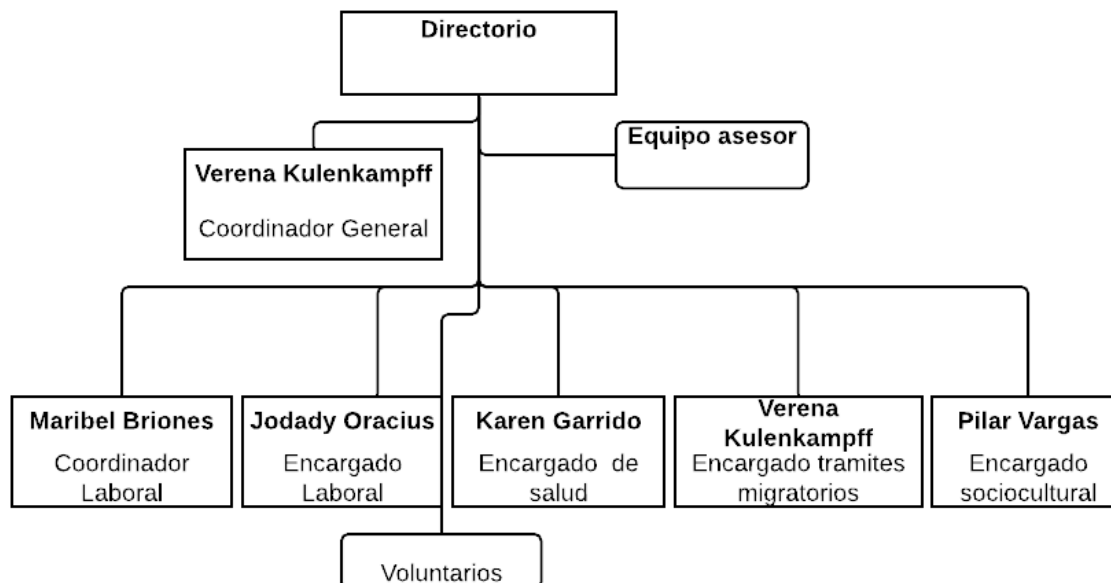
**Tesorero:** María Pilar Vargas Obreque

**Secretario:** Ronald Álvarez Sanhueza

**Director 1:** Derlin Oracius

**Director 2:** Jean Monson

### III. ORGANIGRAMA



### IV. NUESTRA CAUSA

Nos mueve la óptima integración de los inmigrantes en Chile, el respeto de sus derechos humanos, y la comprensión de sus realidades por parte de la comunidad Chilena.

### V. MISIÓN

Orientar y asesorar en temas migratorios, promoviendo la acogida e integración de personas, familias, grupos y comunidades migrantes presentes en nuestro país y su correcta inserción en Chile.

### VI. VISIÓN

Un Chile justo e integrado, en donde todas las personas tengan los mismos derechos y oportunidades.

### VII. VALORES

- ✓ ORIENTACIÓN
- ✓ DIVERSIDAD
- ✓ INTEGRACIÓN
- ✓ AUTONOMÍA
- ✓ UNIÓN

## VIII. PERFIL BENEFICIARIO

✓ Durante el año 2018 tuvimos 1177 migrantes como beneficiarios directos.



## IX. ACTIVIDADES REALIZADAS





PROGRAMA RADIAL NAN KREYÒL

**VWA AYISIEN CHILI**

**FM 95.3**

CHAK DIMANCH A 3.30 PM  
CHAK MADI A 8 AM

OU KA TANDE NOU TOU SOU  
WWW.REINADELCIELO.CL



Celebración Día del Migrante

**FERIA INFORMATIVA DE LAS NACIONES**

**LOS ÁNGELES SIN FRONTERAS**

**18**  
DICIEMBRE

10:00 a 13:30 Hrs.  
PLAZA DE ARMAS



¡LLEVA LO QUE NECESITES!

**#CLOSET ABIERTO**

26-29 de Noviembre  
10.00-14.00 horas  
Fundación Red Inmigrante




SII y Rentas y Patentes de la Municipalidad

**CHARLA INFORMATIVA COMO EMPRENDER EN CHILE para EXTRANJEROS**

**05**  
OCTUBRE | 18:30 HRS.

Auditorio INACAP Los Angeles



**MÓVIL DE REGULARIZACIÓN MIGRANTES**

**VIERNES 20 DE JULIO**

PUNTOS DE ATENCIÓN:

- Pastoral Social / Fundación REDIN: 08:30 a 13:00 hrs.
- CESFAM 2 de Septiembre: 14:00 a 16:00 hrs.
- Plaza Pinto: 17:00 a 19:00 hrs.
- Líder Av. Vicuña Mackena: 19:30 a 21:00 hrs.

**REGILIZASYON MOBIL POU IMIGRAN YO**

**VANDREDI 20 JIYÉ**

PLAS DE ATANSYON:

- Biwo Pastoral Social / Fondasyon REDIN: 08:30 a 13:00 hrs.
- CESFAM 2 de Septiembre: 14:00 a 16:00 hrs.
- Plaza Pinto: 17:00 a 19:00 hrs.
- Líder Av. Vicuña Mackena: 19:30 a 21:00 hrs.



FUNDACIÓN REDIN INVITA:

**SEMANA DE ACTIVIDADES**

**JULIO 2018**

<b>SABADO 21</b> 17.30 - 19.30 HRS., AUDITORIO INACAP LOS ÁNGELES	<b>MUNICIPIO INCLUSIVO</b> MAS CERA DE TI
<b>LUNES 23</b> 12.00 HRS., GOBERNACIÓN PROVINCIAL DEL BIO BÍO	<b>PREVENCIÓN DE INCENDIOS E INTOXICACIONES POR MONÓXIDO DE CARBONO</b>
<b>LUNES 30</b> 8 PM, INACAP LOS ÁNGELES	<b>CHARLA DE SEGURIDAD VIAL Y SEGURIDAD COMUNAL</b>



**CLASES DE ESPAÑOL**

CHAK LENDI - 2PM-4PM

FUNDACIÓN REDIN - VOLCÁN LONQUIMAY 407

CLASES DE ESPAÑOL GRATUITAS

LUNES Y MARTES


**¡Volvieron las clases!**

7PM

IGLESIA NUESTRA SRA DEL PERPETUO SOCORRO - COLÓN 1226








**CHARLA INFORMATIVA**  
**DERECHO LABORAL**

**Viernes 7 de Septiembre**  
18:30 Hrs.

Auditorio INACAP  
Av. Ricardo Vicuña 825, Los Angeles

EXPONE **PATRICIO PINILLA**, DIRECTOR PROVINCIAL DE LA INSPECCIÓN DEL TRABAJO Y PROFESIONAL DE OFICINA MUNICIPAL MIGRANTE.



**CELEBREMOS**  
**¡Juntos esta Navidad!**

Domingo 2 Diciembre  
Desde: 11:00hrs a 13:00hrs

INVITA RECREACTIVARTE




Los esperamos a las 10.30 en plaza de armas frente a la gobernación, de ahí saldrá un bus que los trasladará al evento.

Consultas al +569 48931993

**—SEMINARIO LEGISLACIÓN LABORAL—**  
**MIGRACIÓN E INCLUSIÓN**

**UNA MIRADA PRÁCTICA Y HUMANA**

01 DE OCTUBRE DE 09.00 A 13.30 HRS.  
AUDITORIO MANUEL RIOSECO  
UNIVERSIDAD DE CONCEPCIÓN CAMPUS LOS ANGELES

RELATORES

- Legislación Laboral y Alcances en Legislación Migratoria
- Legislación Migratoria: Permisos de Residencia y Trabajo
- Programa Laboral de la Fundación
- Responsabilidad Social Empresarial
- Retos Laboral Armónica
- Normativa Laboral para Personas con Discapacidad
- Discapacidad + Reservado

CUPOS LIMITADOS  
sólo se permite la inscripción a las personas de nacionalidad chilena y peruana.

**Salud de la mujer**  
Fundación REDIN los invita a ronda de Charlas educativas:


**Fecha y hora**

<b>Temas</b>	
Climaterio y Virus papiloma humano	20 de noviembre 14.00-18.00
Educación sexual adolescentes y Método anticonceptivo	27 de noviembre 14.00-18.00
Menopausia, Salud sexual y autocuidado	03 de diciembre 14.00-18.00

Programa de Salud REDIN • [www.redinmigrante.org](http://www.redinmigrante.org)




**VENTA AMBULANTE**



**HORA: 11 AM**  
**MARTES 25 DE SEPTIEMBRE**  
**EN DEPENDENCIAS DE FUNDACIÓN REDIN**

**CONVERSATORIO: ¿COMO LO HAGO?**  
**¿QUE PUEDO Y QUE NO PUEDO HACER?**

Expone: oficina de Rentas y Patentes de la Municipalidad de Los Angeles



**PA GEN ESKIZ**  
**Vinn fè CV w**

MATI 2 OKTOB NAP FE CV POU W KA APLIKE POU PÒS DE TRAVAY YO

ÇKI KOTE? FONDASYON REDIN  
ÇA KILÈ ? 8.30 - 14.00

Vendredi 5 Oktob antrepriz yo ap fè enskripsyon pou travay pou sa ou dwe pote CV ak Carné ou byen pèmi de travay



*Te invitamos a participar de las actividades que tenemos programadas p*

**ACTIVIDADES**

13.11.18	Charla Licencias Medicas. INACAP
14.11.18	Feria Interactiva UDEC. PLAZA DE ARMAS
20.11.18	Conmemoración de la Convención de los Derechos de los niños/as
26-29.11.18	Closet abierto. REDIN
02.12.18	Navidad para niños y niñas
06.12.18	Feria de navidad, PLAZA DE ARMAS
18.12.18	Documental Petit Frère
18.12.18	Colecta Anual REDIN

WWW.REDINMIGRANTE.ORG

**PETIT FRÈRE**  
BUSCANDO HOGAR EN UN PLANETA LLAMADO CHILE

una película dirigida por ROBERTO COLLO & RODRIGO ROBLEDO producida por ISABEL ORTELLANA GUAYELLO

INVITA: **REDIN** Fundación Red Inmigrante

18 Diciembre  
19:00 horas  
Entrada liberada  
Cupos limitados  
Auditorio AIEP, Los Angeles







**FORMACIÓN DE SEGURIDAD PARA MIGRANTES:**

**LICENCIAS MÉDICAS Y ASIGNACIÓN FAMILIAR**

**FECHA: 13 DE NOVIEMBRE**  
**HORA: 18.30 HORAS**  
**LUGAR: AUDITORIO INACAP LOS ANGELES**

EXPONE IPS Y COMPIN


## X. GESTIÓN SOCIAL

### 1. PROGRAMA DE TRAMITES MIGRATORIOS

- ✓ 5.405 Atenciones
- ✓ 86 Traducciones en terreno
- ✓ 213 Acompañamientos
- ✓ 110 Personas en validación de estudios

### 2. PROGRAMA LABORAL

- ✓ 873 Contrataciones
- ✓ 150 beneficiarios de Taller de Apresto Laboral
- ✓ 2198 Inscritos
- ✓ 35 charlas

### 3. PROGRAMA SOCIAL

- ✓ 227 Visitas domiciliarias
- ✓ 93 Casos sociales resueltos
- ✓ 480 Beneficiarios del closet comunitario
- ✓ 99 Personas donantes

### 4. PROGRAMA CULTURAL

- ✓ 124 Charlas/encuentros
- ✓ 220 beneficiarios de clases de Español
- ✓ 20 beneficiarios Clases de Inglés
- ✓ 20 beneficiarios Clases de Creol
- ✓ 1 Grupo de Música
- ✓ 3 Ferias Interculturales

### 5. PROGRAMA DE SALUD

- ✓ 434 Derivaciones



## XI. PROGRAMAS

### 1. Programa de tramites migratorios

Trabajamos en conjunto con la PDI y Gobernación del Biobío; guiando a inmigrantes en la regulación de sus papeles y correcto cumplimiento de las leyes chilenas.

Orientamos tanto a chilenos como a extranjeros en trámites migratorios en general.

Asesoramos a inmigrantes sobre Trámites en registro civil, gobernación, inscripción en centros educativo, Fonasa , AFP, arriendo de inmuebles, etc.

Realizamos asesorías legales gratuitas a aquel migrante que lo solicite, siempre y cuando tenga relación con algún trámite migratorio o laboral.

Facilitamos un intermediador cultural .

Traducción escrita y oral español-creol

Derivación a instituciones expertas, según lo solicitado.

### 2. Programa Laboral

Servicio de empleo para inmigrantes, el cual conecta inmigrantes con empleadores, prestando asesoría en contratación, traducción oral y escrita Creol-Español y servicio de headhunting para empresas.

Realizamos capacitaciones en temas laborales para inmigrantes y empresas

Supervisamos las conexiones laborales realizadas, velando por el cumplimiento de las leyes laborales y migratorias de Chile y la no vulneración de derechos humanos.

Asesoría legal y acompañamiento en inspección del trabajo.

### 3. Programa Social

Detectamos las necesidades de personas inmigrantes y activamos nuestras redes para mejorar su calidad de vida.

¿Cómo?

A través de visitas domiciliarias, con un asistente social, una enfermera y un intermediador cultural, los cuales generan un diagnóstico de cada grupo familiar y/o inmigrante según casa/pieza/pensión visitada.

*Closet Comunitario*

Espacio físico abierto a la comunidad inmigrante, quienes pueden acceder a él libremente (en el caso de la ropa y electrodomésticos) y tomar lo que necesiten. En el caso de muebles, artículos

de aseo y alimentos no perecibles se entregan en base a las necesidades detectadas por el trio Asistente Social- Enfermera- Intermediador cultural

Funciona con donaciones, de la sociedad civil, de ropa, muebles, artículos de aseo, artículos electrodomésticos y alimentos no perecibles.

#### *Biblioteca comunitaria*

Biblioteca creada con donaciones de libros realizadas por la sociedad civil y biblioteca municipal de Los Ángeles, la cual está abierta a los inmigrante en general para que estudien español en sus tiempos libres.



#### **4. Programa Cultural**

Realizamos actividades recreativas, coordinamos encuentros deportivos, y los incentivamos a crear redes de apoyo.

Dictamos clases de español y de cultura chilena, con el objetivo de facilitarles su adaptación en Chile.

Gestionamos charlas con entidades públicas y privadas con el fin de educarlos respecto a las leyes y sistemas públicos chilenos.

Cooperamos con otras agrupaciones a generar instancias de sensibilización y compartir con migrantes.

Programa Radial Voz Haitiana en Chile locutado en creol por Derlin Oracius y Verena Kulenkampff, el cual semana a semana tratan temas contingentes en Chile sobre migración.



## 5. Programa de salud

Facilitamos el acceso, del inmigrante, al sistema de salud en Chile, a través de las siguientes acciones :

Actuamos como mediador cultural entre el extranjero y sistema de salud chileno, a través de un encargado de salud (enfermera) e intermediador cultural

- ✓ Convenio con Unión Comunal Urbana de Los Ángeles, que nos permite otorgar certificados de residencia al inmigrante para que pueda inscribirse en el CESFAM correspondiente.
- ✓ Educación y asesoría sobre funcionamiento del sistema de salud chileno.
- ✓ Visitas domiciliarias .
- ✓ Seguimiento a embarazadas.
- ✓ Acompañamiento a Centros Salud.
- ✓ Orientación respecto a gestión de horas, interconsultas, exámenes.
- ✓ Charlas informativas sobre derechos y deberes de los inmigrantes en salud a los diferentes Centros de Salud de la zona.



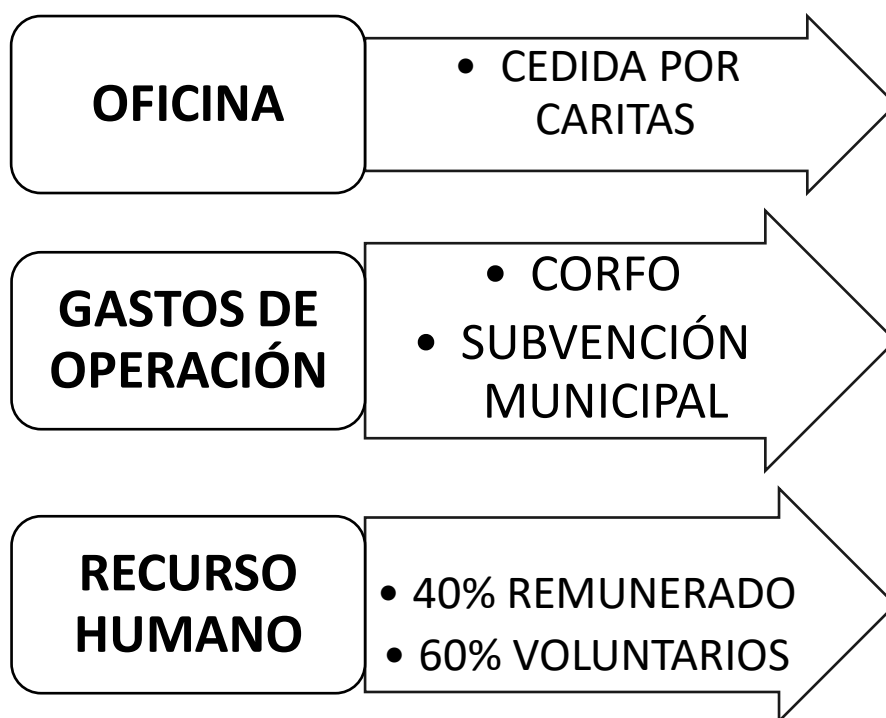


## XII. VOLUNTARIADO

Fundación REDIN constantemente se encuentra buscando voluntarios que apoyen sus distintos programas. Para ser voluntario debes ser mayor de 18 años y tener la disponibilidad horaria para destinar un horario fijo de voluntariado, además debes ingresar en [www.redinmigrante.org](http://www.redinmigrante.org) y completar nuestro formulario de postulación.

Durante el 2018 contamos con 19 voluntarios part time y 2 voluntarios full time.

## XIII. RECURSOS



## XIV. PRENSA

El Sur PÁGINA 16

tendencias

CONCEPCIÓN

Jueves 19 de julio de 2018

POR NATALIA GUERRA SANCHEZ  
natalia.guerra@claro.net

JOVEN KINESIÓLOGA ES UNA DE LAS IMPULSORAS DE LA FUNDACIÓN

# “Redin” busca mejorar la calidad de vida de los inmigrantes en Los Ángeles

El año pasado, asumiendo el problema que era la barrera idiomática de los haitianos en Chile, Verena Kulenkampff decidió ayudar con lo que aprendió tras su estadia como voluntaria en Haití.

Desde que estaba en el colegio, la kinesióloga Verena Kulenkampff participó en iniciativas de voluntariado de distinto tipo, pero cuando egresó de la Universidad del Desarrollo, el 2014 ingresó en ella la inquietud de hacerlo como profesional. Así, postuló a “América Solidaria”, quedando seleccionada para viajar al sur de Haití durante un año.

La experiencia, afirma, fue gratificante y transformadora, pues junto con el crecimiento personal que le trajo la convivencia con una nueva cultura, asumió importantes responsabilidades en beneficio de la comunidad en su área de conocimiento técnico y en salud.

En esa época no imaginó que su vivencia era una semilla que empezaba a germinar y que hoy, estando en Los Ángeles, está cosechando frutos, ayudando a esa comunidad haitiana que aprecia, a través de “Redin”, Fundación Red Inmigrante que impulsó y preside.

Por el contrario, cuando regresó a Chile en agosto de 2015, lamentaba haber aprendido creol (chileno haitiano) y que no iba a poder hablar con nadie, que estaría despidiendo uno de los valores más importantes que adquirió en su estadía. Pero, al año siguiente hubo un aumento de la inmigración desde Haití hacia Santiago, entonces comenzaron a llamarla para que trasladara de creol a español. “Ver que llegaban pacientes haitianos a centros de salud y el personal, por ejemplo, ante una lesión y la instrucción de mover el brazo no sabía si no lo hacías porque no podía, por dolor o no entender. Ahí, supe que se iba a venir un problema grande en Chile en relación a la atención”, comenta.

Y bastante grande, pues con el tiempo comenzó a aumentar la población de haitianos, incluso a no muy inspechados para un extranjero acostumbrado al clima de El Cautín como lo es el sur chileno. “El año pasado me vine a vivir a Los Ángeles y via los primeros haitianos en la ciudad. Me acerqué y les pregunté si estaba ayudando. Me dijeron que había un profesor mamequi haciendo clases de francés, español, me contacté con él y empezamos a trabajar enseñando español, porque si hablo creol no podía quedarme sin nada”, recuerda.

Esa fue la génesis de “Redin”, las clases de español a los inmigrantes haitianos residentes en la comuna de la Provincia de Valdivia para que pudieran desenvolverse, lo que pasó como un trabajo personal hasta que decidieron constituirse formalmente, en julio de 2017, sobre todo por el hecho que su iniciativa estaba teniendo, respaldada por la gran cantidad de extranjeros que asistían, no sólo provenientes de Haití, y también para poder pos-



La Fundación Red Inmigrante nació en Los Ángeles. Hoy más de mil usuarios.

“En los medios sociales se dicen muchas cosas negativas sobre la inmigración, pero en lo cotidiano es distinto. La ayuda que recibimos es mucha y siempre hay chilenos acompañando a los inmigrantes, orientándolos”.

Verena Kulenkampff, presidenta de “Redin”

tuir la barrera idiomática, entre los inmigrantes con los chilenos, que limita sus posibilidades. Kulenkampff sabe que ahora hay muchas más necesidades urgentes de responder. “Hasta el año pasado los inmigrantes que llegaban tenían trabajo, les iba bien. Pero, fue tan explosivo el aumento, especialmente desde el segundo semestre la fecha, que empezó a contar en contra: trabajo y prácticamente se empezó a incluir pobreza en Chile. Actualmente, con el proceso de regularización los inmigrantes tienen sus papeles en orden para vivir aquí y pueden hacer cualquier actividad lícita, pero, si no pueden trabajar, ¿de qué viven? Ahí está la explicación del boom de haitianos vendiendo en la calle, porque no tienen nada más que hacer”, reflexiona.

Pero, aunque la realidad parece adversa, lo logrado por “Redin” y lo que crea le ha permitido concretar su propósito y voluntarios son en realidad muchos los que se sienten bien en la ciudad, porque sólo son bichos de la mala de la sociedad chilena, ya que lo que sucede aquí es muy distinto al prejuicio que parece dominar, sobre todo en el mundo chileno. “En los medios sociales es terrible, se dicen muchas cosas negativas, pero en lo cotidiano es distinto. Si no te viera computador mi percepción sería totalmente positiva, porque la ayuda que en la fundación recibimos es mucha y siempre hay chilenos acompañando a los inmigrantes, orientándolos, contando cómo pueden hacerlo para estar mejor”, finaliza, sin esconder el anhelo que tiene de seguir aportando con la fundación a seguir rescataando lo mejor de los chilenos, contribuyendo a la calidad de vida de los inmigrantes y cada vez llegando más ciudades.

La Fundación Red Inmigrante nació para dar clases de español a los haitianos, pero hoy buscan dar apoyo integral a través de distintos programas.

La kinesióloga Verena Kulenkampff fue voluntaria en Haití un año.

tular a fondo.

### AYUDA INTEGRAL

Verena Kulenkampff precisa que hoy ejecutan su labor con voluntarios, que fluctúan entre 10 y 15 personas, y sus usuarios son cerca de 1.700 personas, y que han podido ampliar su labor, sumando a la enseñanza de español distintos programas para dar orientación integral en temas migratorios.

“Uno es el laboral, que hacemos con apoyo de Corfo, donde educamos a los inmigrantes en leyes migratorias y leyes laborales chilenas. También vamos a las empresas a capacitar y sensibilizar, explicándoles cómo se contrata a trabajadores extranjeros, los mitos y verdades de la inmigración con el objetivo de estimular la contratación”, afirma.

Además, cuentan con un progra-

ma de acompañamiento y educación en salud. “Tanto mucho que se vulneran los derechos por desconocimiento, por ejemplo, en cuanto a la inscripción y atención en los Cesfam. Tenemos una enfermera voluntaria que se encarga de dicha área y estamos en alianza con la unión comunal. Junto a ellos emitimos certificados de residencia para que se puedan inscribir en los centros y acceder a la atención”, precisa la presidenta de “Redin”.

Por otro lado, dan charlas sobre distintos temas y tienen un pequeño espacio en el que mantienen las donaciones que reciben, como colchones, ropa de cama o vestuario, donde el usuario que requiera puede entrar y sacar lo que necesite.

Además, realizan movilizaciones a las aldeas a Los Ángeles y hacen un mes llegaron a Curicó para ejecutar el programa laboral.

### SEGUIR APOYANDO

Si bien la creación de “Redin” estuvo en la motivación de di-



**Regiones informadas**



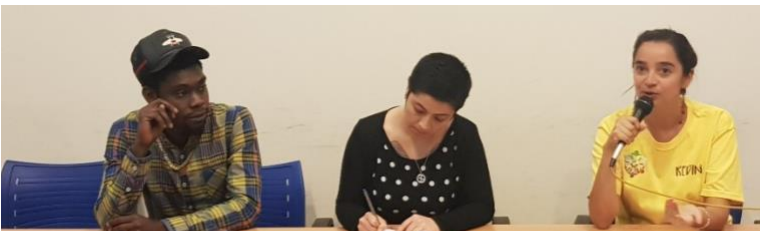
Verena Kulenkampff vivió en Haití un año, entre 2014 y 2015, como parte de América Solidaria. Allá, además de conocer de cerca la cultura de ese país, aprendió a hablar creole. Volvió a Chile, a Los Ángeles, en la Octava Región, y se empezó a sorprender al ver cómo año a año iban llegando cada vez más haitianos a su ciudad. Empezó a acercarse, a preguntarles si hablaban español y a tratar de ayudarlos para encontrar trabajo, casa y regularizar sus trámites migratorios. En eso estaba cuando conoció a un profesor marroquí que hacía clases de español en francés. Empezaron a trabajar juntos. La frecuencia de las clases comenzó a aumentar, así como también los servicios que prestaban, así que decidieron formalizar su propuesta y crear una fundación. De esa manera nació Redinmigrante, a la que Verena sumó a su amiga Margarita Fuentes, quien hoy es la directora. Actualmente, la fundación presta servicios en diferentes frentes: salud, trabajo, trámites, entre otros.

A su vez, trabaja con compañías chilenas y comunidades para deshacer prejuicios: "Hacemos promoción con las empresas para romper el mito de que si contratan extranjeros tienen que pagar los pasajes de vuelta. Para los chilenos lo que está ocurriendo es chocante porque no estaban acostumbrados a tanta multiculturalidad", explica Verena.

Actualmente, la fundación trabaja en convenio con Inacap y Desafío Levantemos Chile para recabar información y desarrollar una página web que reúna las direcciones y datos útiles que necesitan los migrantes que viven y trabajan fuera de Santiago.

En paralelo, desde enero Verena tiene un programa de radio en creole junto a un haitiano, Berlin, llamado Voz Haitiana en Chile, que se transmite dos veces a la semana en la radio del obsipado.





## XV. BALANCE Y ESTADOS FINANCIEROS

**PERIODO** ENTRE EL 01 DE ENERO DE 2018 AL 31 DE DICIEMBRE DE  
2018  
**CLIENTE** FUNDACIÓN REDIN  
**DIRECCIÓN** SAN MARTIN 562  
**GIRO** FUNDACIÓN

**BALANCE GENERAL 2018**



Código	CUENTAS	DÉBITOS	CRÉDITOS	SALDOS		BALANCE GENERAL		ESTADO DE RESULTADO	
				DEUDOR	ACREEDOR	ACTIVOS	PASIVOS	PÉRDIDAS	GANANCIAS
1	CAPITAL	0	\$ 14,464,115	0	\$ 14,464,115	0	\$ 14,464,115	0	0
2	CAJA	\$ 1,437,770	\$ 1,051,891	\$ 385,879	0	\$ 385,879	0	0	0
3	BANCO	\$ 14,000,000	\$ 11,840,229	\$ 2,159,771	0	\$ 2,159,771	0	0	0
4	MUEBLES Y ÚTILES	\$ 946,480	0	\$ 946,480	0	\$ 946,480	0	0	0
5	INSTALACIONES	\$ 431,940	0	\$ 431,940	0	\$ 431,940	0	0	0
6	COMPUTADORES Y MÁQUINAS DE OFICINA	\$ 2,291,900	0	\$ 2,291,900	0	\$ 2,291,900	0	0	0
7	IMPUESTOS	\$ 175,671	0	\$ 175,671	0	0	0	\$ 175,671	0
8	GASTOS VARIOS	\$ 988,374	0	\$ 988,374	0	0	0	\$ 988,374	0
9	GASTOS ADMINISTRACIÓN	\$ 10,127,699		\$ 10,127,699	0	0	0	\$ 10,127,699	0
10	GASTOS OPERACIONALES	\$ 1,395,016		\$ 1,395,016	0	0	0	\$ 1,395,016	0
11	INGRESOS FUNDACIÓN		\$ 598,127	0	\$ 598,127	0	0	0	\$ 598,127
12	INGRESOS DONACIONES		\$ 3,840,488	0	\$ 3,840,488	0	0	0	\$ 3,840,488
	<b>TOTALES</b>	<b>\$ 31,794,850</b>	<b>\$31,794,850</b>	<b>\$ 18,902,730</b>	<b>\$18,902,730</b>	<b>\$ 6,215,970</b>	<b>\$ 14,464,115</b>	<b>\$ 12,686,760</b>	<b>\$ 4,438,615</b>
	<b>Pérdida del ejercicio</b>					<b>\$ 8,248,145</b>	<b>0</b>	<b>0</b>	<b>\$ 8,248,145</b>
	<b>SUMAS IGUALES</b>	<b>\$ 31,794,850</b>	<b>\$31,794,850</b>	<b>\$ 18,902,730</b>	<b>\$18,902,730</b>	<b>\$ 14,464,115</b>	<b>\$ 14,464,115</b>	<b>\$ 12,686,760</b>	<b>\$ 12,686,760</b>

<b>PERIODO</b>	<b>ENTRE EL 01 DE ENERO DE 2018 AL 31 DE DICIEMBRE DE 2018</b>
<b>CLIENTE</b>	<b>FUNDACIÓN REDIN</b>
<b>DIRECCIÓN</b>	<b>SAN MARTIN 562</b>
<b>GIRO</b>	<b>FUNDACIÓN</b>

### Estado de Situación Financiera

	31-12-2018		31-12-2018
<b>Activos</b>	<b>\$ 2,545,650</b>	<b>Pasivos</b>	<b>\$ -</b>
Banco Scotiabank	\$ 2,159,771		
Caja	\$ 385,879		
<b>Activo Fijo</b>	<b>\$ 3,670,320</b>	<b>Patrimonio</b>	<b>\$ 6,215,970</b>
Instalaciones	\$ 431,940	Capital	\$ 14,464,115
Muebles y Utiles	\$ 946,480	Resultado del Ejercicio	\$ -8,248,145
Computadores y Máquinas de Oficina	\$ 2,291,900		
<b>TOTAL</b>	<b>\$ 6,215,970</b>	<b>TOTAL</b>	<b>\$ 6,215,970</b>

**PERIODO**      **ENTRE EL 01 DE ENERO DE 2018 AL 31 DE DICIEMBRE DE 2018**  
**CLIENTE**      **FUNDACIÓN REDIN**  
**DIRECCIÓN**    **SAN MARTIN 562**  
**GIRO**            **FUNDACIÓN**

**Estado de Resultados**

**31-12-2018**

INGRESOS FUNDACIÓN	\$	598,127
INGRESOS DONACIONES	\$	3,840,488
<hr/>		
<b>TOTAL INGRESOS</b>	<b>\$</b>	<b>4,438,615</b>
GASTOS OPERACIONALES	\$	1,395,016
GASTOS ADMINISTRACIÓN	\$	10,127,699
GASTOS VARIOS	\$	988,374
IMPUESTOS	\$	175,671
<hr/>		
<b>TOTAL GASTOS</b>	<b>\$</b>	<b>12,686,760</b>
<hr/>		
<b>RESULTADO DEL EJERCICIO</b>	<b>\$</b>	<b>-8,248,145</b>





**CONTACTO:**

[Fundacionredin@gmail.com](mailto:Fundacionredin@gmail.com)



fundacionredin



+569 48931993



**Horario de atención**

Lunes- Viernes

8:30 – 14.00

**San Martín 562, Los Ángeles**



[www.redinmigrante.cl](http://www.redinmigrante.cl)